

# Jaarverslag 2025

Stichting Voedselmoeras  
Nederland



[www.voedselmoeras.org](http://www.voedselmoeras.org)

Auteur: Stichting Voedselmoeras Nederland  
Bestuur: Maarten Epskamp, Helene Marcus, Anne Reijbroek,  
Suzanne van der Velde  
Status: vastgesteld  
Versie: 20 april 2026



Overleg op locatie Zuiderpark met bestuur en beheerteam Zuiderpark



# Inhoudsopgave

---

Inleiding

Wat ondernemen we en waarom?

Missie & Visie

Thema's:

- business model,
- versterken biodiversiteit
- communicatie en samenwerking

Een paar cijfers

Doorkijk naar 2026



## Inleiding

Stichting Voedselmoeras Nederland onderzoekt mogelijkheden van natte teelt geïnspireerd op de principes van permacultuur in o.a. het veenweidegebied. Het doel is het ontwikkelen van een alternatief verdienmodel voor agrarisch ondernemers bij hogere waterstand. We doen dit op drie locaties van verschillende grootte.

We zijn inmiddels vier jaar onderweg. De lessen die we leren op de percelen in Zuiderpark (2021) en Oud Ade (2023) nemen we mee bij de ontwikkeling van ons derde perceel in Pijnacker dat is gestart in 2025. Met dit perceel van ongeveer 1 hectare verwachten we grotere stappen te kunnen zetten in de ontwikkeling van dit concept. We bouwen samenwerkingen op de thema's economie, milieu en sociaal.

2026 belooft een interessant jaar te worden door de ontwikkeling van een eerste voedselmoeras op een boerenbedrijf. Zonder de niet aflatende steun van de sponsors, vrijwilligers en samenwerkings- partijen die onze doelstelling delen en de uitdaging met ons aan willen gaan lukt het allemaal niet. Dank jullie wel!

We kijken terug op een 2025 vol groei en bloei in de voedselmoerassen en van het concept. Op naar een verdere ontwikkeling in 2026.

# Wat ondernemen we en waarom?

## Opgaven in het veenweidegebied

Het veenweidegebied heeft te maken met verschillende uitdagingen: bodemdaling (waardoor problemen ontstaan met infrastructuur en funderingen), uitstoot van broeikasgassen, slechte waterkwaliteit en afnemende biodiversiteit. Veel van deze problemen hangen samen met het landgebruik in dit gebied (veehouderij waarvoor de waterstand laag wordt gehouden). Deze problematiek geldt overigens ook voor niet-veengebieden.

## Het Voedselmoeras

Het Voedselmoeras biedt in potentie een oplossing voor deze opgaven door het verhogen van de waterstand. Het is een teeltsysteem geïnspireerd op de principes van permacultuur. Het systeem is geschikt voor het veenweidegebied maar ook voor andere gebieden met vergelijkbare uitdagingen.

## Wat doen we?

Vanaf 2022 onderzoeken we, door voedselmoerassen aan te leggen en te beheren, in welke mate en hoe een voedselmoeras kan bijdragen aan:

- voedselproductie, bij voorkeur in de korte keten
- een eerlijk verdienmodel voor agrarisch ondernemers
- een gezonde bodem in een robuust, veerkrachtig systeem
- CO<sub>2</sub> opslag, waterbuffering en verhoging van de biodiversiteit.

Maar ook een bijdrage aan sociale cohesie, de relatie tussen mens & natuur en het bijdragen aan voldoening en geluk is daar een onderdeel van.

We ontwikkelen activiteiten op gebied van drie thema's

1. Business model, 2. Versterken van biodiversiteit en
3. Communicatie en samenwerking.

De ontwikkeling en monitoring in deze thema's helpen ons bij het vormgeven van een bedrijfsmodel voor voedselmoerassen in o.a. het veenweidegebied.

# Wat ondernemen we en waarom?

---

## Leren door te doen en te verbinden

Door zelf aan de slag te zijn op verschillende locaties, te observeren, oogsten, koken en ervaren, leren we de potentie van een Voedselmoeras kennen.

We hebben niet alle kennis en kunde zelf: door met heel diverse partijen (start-ups, boeren, koks, kennispartners, overheid en maatschappelijke organisaties) een samenwerking aan te gaan, willen we zo snel en goed mogelijk uitvinden hoe een Voedselmoeras werkt in de context van een agrarisch bedrijf. Daarvoor werken we aan de volgende thema's.

## Thema business model

- Kunnen we lokale, korte ketens opzetten met afnemers van producten uit het voedselmoeras?
- Welke gewassen zijn commercieel interessant?
- Welke gewassen doen het goed? En welke minder?

- Welke ecosystemediensten levert een voedselmoeras en hoe zijn deze te vermarkten?
- Welke tijdsinvestering is nodig voor beheer en onderhoud?

## Thema versterken biodiversiteit

- Zien we verbetering op het vlak van biodiversiteit, bodem- en waterkwaliteit? In welke mate?

## Thema communicatie en samenwerking

We willen bijdragen aan:

- Voorlichting over voedsel uit een voedselmoeras; en
- Delen van onze ervaringen van de locaties.
- Samenwerken met vrijwilligers en ontvangen van geïnteresseerden.

De vraag hierbij is ook hoe een voedselmoeras bijdraagt aan beleving, gezondheid en producten levert waar een mens wat mee kan.

# Missie en visie

Visie zoals geformuleerd in 2021.

Aanjagen van voedselmoerasbossen, als middel om te komen tot een gezonde en veerkrachtige samenleving & ecosystemen.

Er verschijnen met enige regelmaat artikelen in de media over veenweideproblematiek en de invloed van projecten zoals als het onze!

De missie en visie zijn helder en onveranderd. De route vraagt steeds focus, in overleg blijven en afstemmen. Dat we steeds stappen vooruit kunnen zetten geeft energie om door te gaan.

TROUW  
DINSDAG 16 DECEMBER 2025 15

## Waarom grote problemen alleen met kleine stapjes zijn op te lossen

**Small wins** interview | Veel initiatieven in de Duurzame 100 zetten kleine stapjes naar een betere toekomst. Helpen die wel? Jazeker, betoogt hoogleraar Katrien Termeer.



Eigenwijze



## De Nederlandse veengrond is flink verzakt, nu is het wachten op actie

**Proces** interview | Na vijftig jaar metingen kan bodemfysicus Guido Bakema stellen dat Nederlandse veengebieden gemiddeld 35 centimeter gezakt zijn. Dat proces moet vertraagd worden. "Er moeten keuzes worden gemaakt."

# Thema: business model (1)



De lisdoddewortel is zetmeelrijk. De sigaar geeft pluis dat wordt gebruikt als onderdeel van donzen vullingen.

- Welke gewassen zijn commercieel interessant?
- Welke gewassen doen het goed? En welke minder?

Het resultaat van de verschillende gewassen was - om verschillende redenen - wisselend. De *gagel* is tot nu het gewas met de meeste potentie. Er zijn meerdere mogelijkheden voor verkoop vanwege de gevarieerde toepassing in eetbare producten. Een ander interessant gewas is de *lisdodde*. Dit gewas is op velerlei manieren te gebruiken: als voeding (wortel, blad, bloem) maar het blad is ook als vezel te gebruiken ten behoeve van textiel (in ontwikkeling), als isolatiemateriaal voor de bouw of als dons voor bijv. kleding. Het gebruik en de verkoopmogelijkheden gaan we in 2026 verder onderzoeken. Het gewas *kalmoes* hebben we nog niet voor eetbare doeleinden toegepast. Deze doet het wel goed. De wortel en blad zijn eetbaar. De beste oogsttijd en de eetbaarheid worden verder uitgezocht.

In het voorjaar 2025 zijn in Oud Ade (oever)planten toegevoegd als engelwortel en moeraslook in aanvulling op potentieel interessante gewassen.

We hebben ook oog voor spontaan opkomende planten als paardebloem, brandnetel en wilgenroosje. Deze (thee)kruiden worden (gedeeltelijk) geoogst en verkocht.

## Thema: business model (2)



Op locatie *Oud Ade* is de waterstand in de oever beddingen (stroken) langer hoog gebleven dan voorzien. Oorzaken kunnen zijn: kwelwater uit de boezem, verdichte bodem (te weinig zuurstof) in combinatie met kruid druk (rus-soorten, lisdodde- en riet zaailingen, gras). Gewassen als watermunt en moerasspirea hebben zich hierdoor niet goed ontwikkeld.

De les die we hieruit trekken is dat verhoogde paden in verdiepte beddingen het beheer bemoeilijkt. Ook is het verstandig na aanleg van het perceel het terrein goed voor te bereiden, voordat wordt aangeplant. Eind 2025 is enig herstel in de verdiepte beddingen zichtbaar. Intensiever beheer in 2026 heeft hopelijk goed gevolg voor het herstel van de oogst gewassen.

De struiken op de rug van het perceel doen het over het algemeen goed. De uitdaging in 2026 is de bessen te oogsten, voordat de vogels zich eraan te goed hebben gedaan. Dit zou kunnen worden gedaan door aanplant van hoger groeiende kruiden naast / bij de oogst struiken. Waar mogelijk zijn struiken vermeerderd door middel van stekken of scheuren. Dit heeft de voorkeur boven aankoop van nieuwe planten.

# Thema: business model (3)



Bread

- Bog myrtle alioli
- fresh whole-wheat loaves

Soup

- Smoked potato watermint soup
- Bog myrtle Bread crumbs

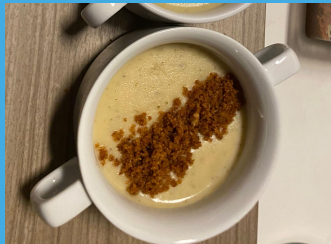
Main

- Pearl Barley risotto/w yeast sauce
- roasted Pumpkin with moraslook
- bog Myrtle gastrique

Dessert

- Bog myrtle icecream
- watermint whip cream
- cat tail pollen

This was the full menu in the end!



- lokale, korte ketens opzetten met afnemers van producten uit het voedselmoeras?

Er zijn kruiden geleverd aan een restaurant aan de Avenue Culinaire in Den Haag voor gebruik in het menu. We hebben contact gelegd met een kok van restaurant TestTafel te Amsterdam, tevens lid van Stichting [Re-peat](#). Hij heeft voor een diner heerlijk gekookt met kruiden uit Oud Ade. Deze samenwerking(en) willen we in 2026 verder uitbouwen.

Iris Veentjer van [Rietgoed](#) oogst ons lisdodde blad voor vezels ten behoeve van textiel. Deze afzetmogelijkheid is afhankelijk van opschaling van de verwerkingscapaciteit. Iris maakt ook mooie (kunst) kledingstukken van de sigaren. Het pluis van de sigaar wordt gebruikt door een bedrijf in Engeland voor het maken van dons voor jassen en dekbedden. Dijkstra Draisma oogst het blad ten behoeve van isolatiemateriaal. Deze afzetlijnen proberen we te continueren.

Met tuinderij Wijdehorst of het netwerk Zuid-Holland van Stichting Voedsel uit het Bos is waar nodig afstemming over prijzen van gewassen of mogelijkheden in de korte keten. Dergelijke netwerken worden in 2026 verder uitgebouwd.

# Thema: business model (4)



VM Oud Ade	368:00:00	<div style="width: 73.99%;"></div>	73,99%
VM Gravesteyn Pijnacker	58:00:00	<div style="width: 11.66%;"></div>	11,66%
VM Zuiderpark	51:50:00	<div style="width: 10.42%;"></div>	10,42%
St VM Nederland	19:30:00	<div style="width: 3.92%;"></div>	3,92%
Without Categorie	00:00:00	<div style="width: 0.00%;"></div>	0,00%

- Welke tijdsinvestering is nodig voor beheer en onderhoud?

Onze beheeruren in het veld worden bijgehouden in de app clockify en in excel. Het aantal uren is nog niet in verhouding om tot een verdienmodel te komen. Dat is niet zo verwonderlijk gezien de opzet van het Voedselmoeras. Redenen hiervoor zijn: een systeem geïnspireerd op permacultuurprincipes heeft ca 5-7 jaar nodig om op te starten, waarbij de eerste jaren relatief meer onderhoud vragen. We telen gewassen waar weinig ervaring mee is. Dat vraagt om meer onderzoek, experimenteren en daarmee beheeruren. De twee eerste locaties zijn kleiner van opzet, de oogst gaat met de hand of met kleinschalige machines. De groei naar 1 ha geeft de mogelijkheid om technieken te testen die het beheer minder intensief maken.

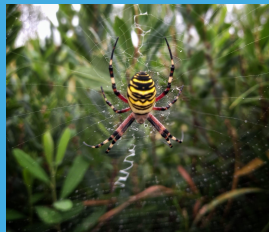
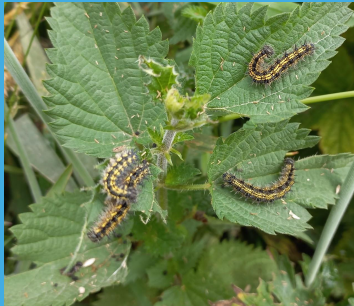
Met een sponsorbedrag van Lush hebben we een Easy-Cut oogst machine kunnen aanschaffen. Door achterblijvende groei van gewassen kon het rendement in oogsttijd nog onvoldoende worden getest.

Een fondsaanvraag bij de Fair Future Challenge is helaas niet toegekend. Een aanvraag bij Provincie Zuid Holland wel. Het bedrag zal worden ingezet voor de aanschaf van "icoonsoorten" in het Voedselmoeras in Pijnacker

Beheer en oogst worden in Zuiderpark en Oud Ade uitgevoerd door een team van vrijwilligers.

# Thema: versterken biodiversiteit

- Zien we verbetering op het vlak van biodiversiteit, bodem- en waterkwaliteit? In welke mate?



De toename aan biodiversiteits bovengronds is met het blote oog zichtbaar. Werkzaamheden in het veld worden vergezeld van steeds meer vogelgeluiden. In 2026 gaan we ism met partners deze bevindingen beter vastleggen.

Om meer grip te krijgen op bodem en waterkwaliteit, heeft Annemarieke (milieukundige) een onderzoek uitgevoerd. De hoofdvragen van het onderzoek zijn: Hoe kan 1. een voedselmoeras (als renderende landbouwmethode) bijdragen aan herstel van bodem, landschap en water? En 2. een verdienmodel opleveren. Op basis van beschikbare gegevens heeft Annemarieke een inventarisatie gemaakt, conclusies getrokken en aanbevelingen voor de toekomst geformuleerd. Eén van de aanbevelingen is, dat we de dataverzameling kunnen verbeteren. Hiertoe wordt samen opgetrokken met sponsor [Wij.Land](#) die ervaring heeft met het opzetten van monitoring.

Teams van landeigenaar Land van Ons monitoren de ontwikkeling van de biodiversiteit op perceel Oud Ade. Voor zover wij zelf waar nemen of testen neemt het aantal insecten en vogels toe. O.a. de ijsvogel wordt regelmatig waargenomen. Er is tot nu weinig overlast van plagen of andere dieren, alleen lichte hazen vraatschade. De waterkwaliteit op het perceel is goed .

# Thema: communicatie en samenwerking



Bezoek van Emma Gouverneyre en Annet Breure (Plantenverhalen) en de vrijwilligers aan het werk



Onder begeleiding van Roos Konings werd onder andere heemst wortel geoogst (engelse naam: imarshmellow). De lange wortel kan in de keuken gebruikt worden als zoetstof. Foto's rechts: voorjaarsdag Permacultuurcentrum



Voor het thema communicatie en samenwerking willen we bijdragen aan:

- Voorlichting over voedsel uit een voedselmoeras; en
- Delen van onze ervaringen van de pilot locaties.
- Samenwerken met vrijwilligers en ontvangen van geïnteresseerden.

Zowel in het Zuiderpark als Oud Ade worden beheerwerkzaamheden uitgevoerd door een vast team vrijwilligers. Zij hebben plezier in het werk, het samenwerken en leren van de activiteiten. We werken samen met de andere telers in Oud Ade.

We hebben bezoekers ontvangen om mogelijke samenwerking te bespreken zoals Plantenverhalen en Re-peat earth. Met Re-peat zijn we in gesprek over verdere samenwerking in 2026 op het gebied van ontwikkelen van recepten met de voedselmoeras gewassen.

We brengen netwerk bezoeken om kennis op te doen en het netwerk te vergroten, zoals in Schieveen en 't Gagel. We namen deel aan de voorjaarsdag in het Permacultuur centrum in Den Haag en ontvingen koks uit Scheveningen voor een inspirerende rondleiding in Zuiderpark onder begeleiding van Roos Konings.

In 2026 willen we meer rondleidingen gaan geven dan in 2025 - door tijdgebrek - is gelukt.

# Financieel: een aantal cijfers



375 volgers



€15.500 Inkomsten sponsoring



426 volgers



€ 400 Inkomsten verkopen



143 volgers



35 Betrokken vrijwilligers



5 Rondleidingen

## Toelichting:

Wij zijn een innovatief (vrijwilligers) initiatief, een stichting zonder winstoogmerk. Dit betekent een beperkt aantal beschikbare uren voor de ontwikkeling. Maar we zijn wel serieus met ons doel bezig.

Helene Marcus, voorzitter van de Stichting en beheerder percelen Oud Ade en Pijnacker wil zich in 2026 geheel op de ontwikkeling van het Voedselmoeras gaan richten.

We zijn eind 2025 voor locatie Pijnacker een samenwerking gestart met [DeBosBoerderij](#). Op deze manier kunnen we (omzet)ontwikkeling versterken, en krachten in de keten en het netwerk bundelen.

We willen verder aansluiting zoeken bij andere initiatieven die passen bij onze doelstelling. Het vormen van een keten voor samenwerking en kennisdeling draagt bij aan beantwoording van vragen bij de verdere ontwikkeling.

# Doorkijk naar 2026 - 1



Locatie Zuiderpark: eind 2025 werden we geïnformeerd dat Gemeente Den Haag plannen ontwikkeld voor herinrichting van het Zuiderpark. We zijn in gesprek of en hoe Voedselmoeras in deze herinrichtingsplannen past.

Locatie Oud Ade: in locatie Oud Ade ontwikkelen de bessen, en noten zich goed. Een aantal van de kruiden hadden na aanplant een aarzelende start, mogelijk door de verdichte grond. Door intensiever (maai-) beheer, toevoeging van mulchmateriaal, inzaaien van een grotere variëteit aan kruiden en bescherming van oogst gewassen tegen vraat proberen we in 2026 het volume aan oogst te vergroten. De gewassen in Oud Ade zijn geschikt om te experimenteren met eetbaarheid. Het aantal rondleidingen en/of workshops zal worden verhoogd. De uitwisseling van bevindingen met Land van Ons zal worden geïntensiveerd.

Locatie Pijnacker is in voorjaar 2025 van start gegaan met aanplant van het eerste deel van een windhaag en een startceremonie. De graafwerkzaamheden zullen begin 2026 worden afgerond. Het watersysteem, dat moet zorgen voor een hoger waterpeil kan in 2026 worden getest.

De eerstvolgende aanplant is gepland in januari 2026. Er zullen in 2026 meerdere aanplant momenten zijn. Er zal een team vaste vrijwilligers worden gezocht en ingewerkt ten behoeven van het beheer.

In overleg met sponsor Wij.Land wordt een specifiek monitoring opgezet. De locatie kent 3 zones met verschillende parameters. Dat maakt monitoring complex. We zijn blij gebruik te kunnen maken van de expertise van Wij.land om monitoring verder te professionaliseren.

# Doorkijk naar 2026 - 2



In 2026 zijn veel handen nodig voor de aanplant. Op 30 januari 2026 kregen we hulp van medewerkers van Goldman Sachs

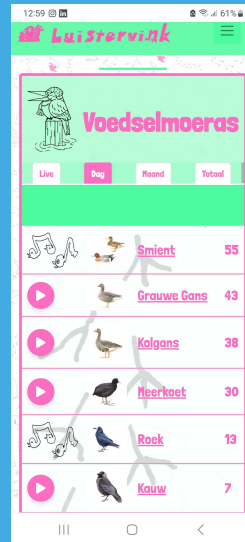


De bereiding van gewassen wordt op verschillende manieren getest - boven: lisdodde wortel gefrituurd in olie, lekker!



Een informatieposter in Oud Ade geeft bezoekers informatie over een gedeelte van de gewassen in het Voedselmoeras.

Eind januari 2026 is een [Lijstervink](#) registratie kastje geïnstalleerd op locatie Oud Ade. Het is verrassend hoe veel soorten en inmiddels al 'gehoord' worden.



Het blijft nodig om inkomsten te zoeken voor investeringen in machines en gereedschap, vrijwilligerskosten en representatie. We doen dit o.a. via oproepen in de sociale media, het organiseren van activiteiten tegen betaling.

Om de bestuurstaken over meerdere personen te kunnen verdelen, zullen we zoeken naar één of meer bestuursleden die ons team met aanvullende expertise kunnen versterken.

Er zijn voldoende positieve ontwikkelingen om vol vertrouwen door te gaan in 2026. We krijgen een beter beeld bij de ontwikkeling van de gewassen en kunnen eerste lessen trekken. Maar ook in de eetbaarheid van een aantal onbekend moeras gewassen. Op naar een jaar met nog grotere stappen richting ons doel!

Stichting Voedselmoeras Nederland  
Bestuur: Anne, Helene, Maarten, Suzanne  
Hannah, Annemarieke - beheerteam Zuiderpark  
Marijke, Erwin, Kees - beheerteam Oud Ade